

PECTUS.

RIDER TECHNICZNY

PECTUS 2025/26

KONCERT MULTIMEDIALNY

RIDER TECHNICZNY JEST ZAŁĄCZNIKIEM DO UMOWY

PROSIMY O ZAPOZANIE SIĘ Z TREŚCIĄ RIDERA ORGANIZATORA I TECHNIKĘ KONCERTU

KONTAKT

Management:

Monika Paprocka - Szczepanik monikapaprocka@pectus.com.pl tel. +48 601 491 871

Realizator dźwięku, szef ekipy technicznej

Remek Białas remek68@gmail.com tel.+48 605 662 383

(w przypadku nie odbierania telefonu proszę o sms ☺) (wszystkie ustalenia zawsze potwierdzamy e-milem)

_Niniejszy dokument jest integralną częścią umowy i zawiera niezbędne minimum techniczne, umożliwiające wykonawcom i realizatorom przeprowadzenie koncertu na właściwym poziomie artystycznym i technicznym.

_Wymagania techniczne mogą ulec drobnym zmianą (zmiana składu, itp.) o czym poinformujemy wcześniej organizatora i ekipę zapewniającą technikę

DLA ORGANIZATORA I FIRMY SCENOTOECHNICZNEJ:

W związku z nadchodzącym wydarzeniem, na którym wystąpi zespół Pectus, pragniemy upewnić się, że wszelkie aspekty techniczne zostaną odpowiednio przygotowane. Dbając o powodzenie wydarzenia oraz bezpieczeństwo jego uczestników, zwracamy się z uprzejmą prośbą o spełnienie następujących wymagań:

1.Wsparcie Logistyczne:

Prosimy o przydzielenie dwóch osób do wsparcia przy rozładunku oraz załadunku sprzętu technicznego należącego do zespołu Pectus. Zwracamy się z prośbą do ekipy technicznej, aby poinformowała organizatora o tym wymogu, ponieważ zdarza się, że nie czytają oni riderów i pomijają ten istotny punkt.

2.Ubezpieczenie Techniki Sceniczej:

Oczekujemy, że scenotechnika dostarczona przez firmę, w tym scena, nagłośnienie i oświetlenie, będzie objęta aktualną polisą OC, która pokryje ewentualne zdarzenia związane z organizacją wydarzenia.

Prosimy o przesłanie kopii polisy na adres e-mail: remek68@gmail.com.

3.Certyfikacja Sprzętu:

Wszystkie urządzenia techniczne wykorzystywane podczas koncertu, w tym wciągarki, muszą posiadać ważne atesty i certyfikaty. Prosimy o przesłanie dokumentacji tych urządzeń drogą elektroniczną przed wydarzeniem.

4.Bezpieczeństwo Konstrukcji Sceniczej:

Scena musi być wyposażona w poszycie dachu i horyzont oraz ściany boczne w kolorze czarnym, które są nieprzemakalne i niepalne, z aktualnym atestem bezpieczeństwa i certyfikatem TÜV. To niezbędne warunki, aby zapewnić optymalne warunki dla artystów i bezpieczeństwo uczestników.

5.Referencje:

Prosimy o przedstawienie wiarygodnych referencji firm, z którymi będziemy współpracować w ramach organizacji wydarzenia.

6.Instalacja Elektryczna i Uprawnienia:

Firma zapewniająca scenotechnikę jest odpowiedzialna za instalację elektryczną na scenie. Oczekujemy, że wszyscy technicy obsługujący urządzenia elektryczne posiadają aktualne uprawnienia eksploatacyjne. Dodatkowo, wymagana jest obecność co najmniej jednej osoby z uprawnieniami dozorowymi, która będzie sprawować nadzór nad całym zespołem technicznym.

Z góry dziękujemy za uwzględnienie naszych wymagań i liczymy na ich realizację, co będzie kluczowe dla sukcesu wydarzenia

SCENA

_Scena o rozmiarach 12 m x 10 m lub większą, z zadaszeniem i osłonięciem z trzech stron,

_Zadaszona i osłonięta reżyserka monitorowa oraz stanowisko gitarowe.

Na stanowisko monitorowe i gitarowe preferowane jest wykorzystanie konstrukcji Layher o wymiarach 4 m x 3 m dla monitora oraz 3 m x 2 m dla stanowiska gitarowego.

Preferowane jest użycie jednospadowych zadaszeń dla stanowisk technicznych.

Stanowisko monitorowe oraz stanowisko technika gitarowego powinny być zabezpieczone przed warunkami atmosferycznymi i posiadać barierki ochronne.

Przestrzeń ta jest przeznaczona wyłącznie na rozmieszczenie sprzętu zespołu PECTUS. (Prosimy o usunięcie przed przyjazdem techniki Pectus case'ów, plecaków, szpejówek, kuchenek mikrofalowych, itp.)

W przypadku, gdy firma nagłośnieniowa stawia swoje urządzenia niezbędne do produkcji wydarzenia, konieczne jest powiększenie stanowiska monitorowego o dodatkową przestrzeń.

_Prosimy, aby przez całą produkcję wydarzenia był technik odpowiedzialny za obsługę sceny.

_Reżyserka monitorowa umieszczona po prawej stronie sceny patrząc z F.O.H. Stanowisko technika gitarowego umieszczone po lewej stronie sceny patrząc z F.O.H. Prosimy o przygotowanie podestu pod perkusję o wymiarach 3 m x 2 m oraz wysokości 40 cm, ustawionego centralnie. Jeżeli koncert ma charakter festiwalowy, niezbędne jest zapewnienie podestu z solidnymi kołami wraz z hamulcami oraz odpowiedniego miejsca do zaparkowania tego podestu podczas występu pozostałych artystów.

_Schody na scenę powinny znajdować się z obu stron.

_W przypadku koncertu klubowego, minimalny wymiar sceny to 10 m x 8 m

_Prosimy o zapewnienie długiego 4 m trapu.

KURTYNA LED

_Podwieszamy kurtynę LED na scenie (konieczny kontakt: Mariusz +48 505331501)

DŹWIĘK:

Realizator dźwięku prosi ekipę nagłośnieniową obsługującą koncert zespołu **PECTUS** o kontakt telefoniczny, a następnie e-mailowy w celu uzgodnienia i potwierdzenia warunków technicznych dotyczących koncertu, minimum 30 dni przed planowanym terminem.

Prosimy także o przesłanie zdjęć poglądowych miejsca koncertu.

W przypadku braku wymaganego sprzętu/wyposażenia realizator zespołu **PECTUS** może udzielić rekomendacji firm nagłośnieniowych, które dostarczą odpowiedni sprzęt, lub sam taki dostarczy.

Potrzebujemy następującego wyposażenia wyłącznie dla zespołu **PECTUS**:

Set produkcyjny:

- **2x Switch Cisco SG300-28** – jeden primary, drugi secondary. Do nich podpinamy skrętkami wszystkie urządzenia po Dante.
- **Konsoleta Yamaha CL3** (nie inna), przygotowana do pracy redundantnej, tylko do naszej dyspozycji i podpięta do switchy. Prosimy o każdorazowe potwierdzenie ustawień konsolety z realizatorem dźwięku.
- **2x Yamaha Rio 3224-D2** (wyłącznie model D-2), ustawione do pracy redundantnej, z zainstalowaną najnowszą dostępną aktualizacją, ustawione na 48 kHz (tylko do naszej dyspozycji) i podpięte do switchy SG300-28.
- **12x kanałów Shure ULXD** (z konfiguracją Dante, z użyciem konfiguracji Yamaha i podłączonych redundantnie do switchy SG300-28), pasmo K51 – tylko do naszej dyspozycji.
- **7x mikrofonów do ręki ULXD SM58** oraz **5x bodypack ULXD1**, pasmo K51 – tylko do naszej dyspozycji.

- 8x PSM 1000 Shure + 8x bodypack Shure P10R – tylko do naszej dyspozycji.
- 5x mikrofonów DPA 4499 – tylko do naszej dyspozycji.
- zasilacz Yamaha PW800 + kabel Yamaha PSL 360

Istnieje możliwość wynajęcia nagłośnienia, oświetlenia i sceny na potrzeby koncertu **PECTUS**

Istnieje również możliwość wynajęcia samego setu produkcyjnego ja wyżej i wtedy potrzebujemy :

- zasilania 32A koło naszych urzędzeń
- 12 Statywów jak w riderze
- Podwieszonoego nagłośnienia zgodnego z riderem
- Subbas dla perkusisty jak w riderze
- Zadaszone miejsce na Wingu monitor 3x4 m pusta przestrzeń tylko dla nas (jeżeli wy macie swoje stoły mikrofony uszy itp. To trzeba powiększyć ta przestrzeń - to bardzo często jest problem w 2024)
- **Kontakt:** Remek Białas, tel. 605 662 383

System główny

- _Koniecznie podwieszony w wieżach layer o wysokości min. 8m
- _Nie akceptujemy podwieszenia nagłośnienia pod dachem sceny (w oknie sceny)
- _System powinien być tak zaprojektowany aby pokrywał jednolitym dźwiękiem całe audytorium.
- _System powinien zagwarantować prawidłowy odbiór dźwięku przez wszystkich słuchaczy.

System wielkoformatowy z dedykowanymi wzmacniaczami i tak na przykład:

- Adamson S10 + S119 + PLM 12K44 + dolby lake
- D&B seria V z dedykowanymi końcami D80
- L-acoustic K2 z dedykowanymi końcami
- JBL VTX V20 + G28 + Crown model dedykowany
- konieczna konsultacja !!. (min 12 modułów w gronie)

Prosimy o przesłanie mailem projekt nagłośnienia wykonanego w programie predykcyjnym dedykowanym do danego systemu.

Prosimy uwzględnić wielkość audytorium a nie liczbę słuchaczy.

FrontFill

- Prosimy o przygotowanie frontfilla (płaskie paczki Line Array lub klasyczne tak aby nie zasłaniały artystów, zamontowane przed sceną (nie na scenie)

OutFill (stereo)

- Prosimy o przygotowanie outfilla i zamontowanie go tak aby nagłaśniał boki przedniego rzędu dogłośnienia strefowe

Bas (mono osobna wysyłka)

- Basy ustawione lewa - prawa w systemie cardioidalnym tak aby nie grały na scenę. Żadnych monobloków przed sceną !!!! Podział pasma basowego 80 Hz (lub jak podaje producent sprzętu)

Procesor głośnikowy-DSP

- Możliwość wglądu i zmian parametrów procesora głośnikowego na komputerze do tego przeznaczonym

PROSIMY O WYŁĄCZENIE KOREKCJI W PROCESORZE GŁOŚNIKIOWYM

Prosimy aby strony grały tak samo.

Nie może być : żadnych siatek, banerów, reklam, bezpośrednio przed głośnikami, na głośnikach. System musi być odsonięty od frontu. Na siatki z reklamami proszę stawiać oddzielne konstrukcje lub wieszać banery poza linią pracy głośników.

System nagłośnieniowy powinien umożliwiać wygenerowanie ciśnienia akustycznego 105 dBA bez zniekształceń oraz z

zachowaniem zapasu dynamiki.

Aparatura musi być zainstalowana, uruchomiona i sprawdzona przed przyjazdem techniki zespołu.

Monitory realizowane są z głównej konsoli

_Firma nagłośnieniowa zobowiązana jest do zapewnienia, okablowania symetrycznego, podłączenia komponentów wg sugestii techniki zespołu.

_Miejsce pod konsolę monitorową powinno znajdować się z prawej strony sceny patrząc od frontu.

Muzyk/Technik	Ucho/CUE	Inne
1. Maciej - gitara	1x Ucho stereo PSM 1000	
2. Tomek - wokla, gitara	1x Ucho stereo PSM 1000	
3. Mateusz - bass	1x Ucho stereo PSM 1000	
4. Marek - perkusja	1x Ucho stereo PSM 1000	+ Subbas 2x18 cali
5. Technik sceny CUE	1x Ucho stereo PSM 1000	
6. Technik Beckline	1x Ucho stereo PSM 1000	
7. Technik Beckline	1x Ucho stereo PSM 1000	
8. Zapasowy	1x Ucho stereo PSM 1000	

Prosimy o zapewnienie

- 8x Ucho Shure PSM 1000 (nie inne)

- Moduł sub-bas 2x18" dla perkusisty ustawionego bezpośrednio za podestem perkusisty sterowanego z procesora (na przykład L-Acoustics KS 28, SB 28)

- Dwóch mikrofonów Shotgun ustawionych jako ambient widowni Shure VP89

Zasilanie

Cały sprzęt (aparatura, sprzęt muzyków, oświetlenie, multimedia) powinny być zasilane z jednego źródła, umożliwiającego odpowiedni pobór mocy – adekwatnie do potrzeb zainstalowanej aparatury z założeniem min. 20% zapasu poboru mocy.

Zarówno w przypadku zasilania jednofazowego, jak też i trójfazowego, bezwzględnie wymagana jest instalacja z dodatkowym przewodem ochronnym!

Napięcie pomiędzy przewodem ochronnym a uziemieniem nie może przekroczyć 2V.

Firma zapewniająca nagłośnienie i zasilanie sprzętu zespołu bierze na siebie całkowitą odpowiedzialność za bezpieczeństwo wykonawców, realizatorów i techniki zespołu podczas prób i koncert

Czas montażu

Na montaż i próbę potrzebujemy 3 godziny a w tym:

- wejście na scenę (będzie ustalone z menagerem i organizatorem)

- montaż na scenie, doprecyzowanie ustawień instrumentów

- omikrofonowanie, podłączenie instrumentów

- wysterowanie systemu nagłośnieniowego (dostęp do procesora głośnikowego)

- próba dźwiękowa **PECTUS**

- po próbie oznaczenie na scenie pozycji instrumentów, podklejenie kabli itp...

Mikrofony

Mikrofony jak w input list

Okablowanie

Potrzebujemy 3x profesjonalna skrętka cat 6/7 Front – przetwornik Rio Yamaha / Switch na scenie.

- skrętki sprawne-sprawdzone, nie łączone na długości beczkami, położone między Rio Yamaha a mixerm F.O.H. zapasem min 7 metrowym po obu stronach. Skrętki zainstalowane na etapie montażu całego nagłośnienia przed przyjazdem zespołu PECTUS.
- 3x Skrętki tylko do użytku **PECTUS** (nie rozpinamy !!).
- wszystkie zakończone złączami etherCON (etherCON nie pocięty !!)
- sprawne i bardzo dobrej jakości podpytki XLR, bardzo dobrej jakości kable XLR oraz jack-jack
- sprawne z atestami kable zasilające schuko 230V (odpowiednia ilość + zapas)
- bardzo prosimy aby kable/puszki były czarne ☺

Statywy

Prosimy o przygotowanie 12 statywów mikrofonowych dla zespołu (czarnych, sprawnych, stabilnych)

1 x statyw mały/ciężki na trójnogu

1 x statyw średni na trójnogu

9 x statyw wysoki na trójnogu

Uwagi / Inne

Wszystkie połączenia powinny być prowadzone w sposób symetryczny przy użyciu kabli dobrej jakości i zakończone końcówkami XLR. W czasie prób i koncertu obowiązkowa jest obecność doświadczonej ekipy technicznej odpowiedzialnej za aparaturę nagłaśniającą.

Jednocześnie przypominamy, iż wykonanie wszelkich podłączeń na scenie (podłączenie mikrofonów, okablowanie naszej konsoli monitorowej wg listy kanałów) należy do ekipy technicznej firmy nagłośnieniowej.

- Niezależnie czy jest to koncert np: charytatywny, mały klub, festiwal, gramy jako pierwsi czy ostatni, zastępstwo za inny zespół lub za jakiś inny ciekawy projekt to wymagania techniczne i czas na próbę nie zmieniają się
- Jeżeli przed naszym koncertem gra inny zespół to potrzebujemy około 20 min na montaż i sprawdzenie podłączeń
- Jeżeli po naszym koncercie gra inny zespół to potrzebujemy około 30 min na demontaż (nie dotyczy sytuacji jak są wingi sceniczne na backline a risery są mobilne)
- Nie wyciszamy koncertu podczas transmisji lub nagrania
- Nie ściszamy zespołu **PECTUS** podczas koncertu
- W przypadku transmisji koncertu (w radio, telewizji, bądź w postaci streamu internetowego) prosimy o zapewnienie dodatkowej konsoli emisyjnej, zestawu splitterów mogących obsłużyć ww. ilość kanałów wejściowych, oraz o obecność realizatora transmisji. Konsola wykorzystywana do transmisji powinna być umiejscowiona z dala od miejsca koncertu, w warunkach pozwalających na poprawne zrealizowanie miksu emisyjnego (np. w wozie transmisyjnym). Nie zaakceptujemy wykorzystania miksu F.O.H. jako miksu emisyjnego lub do nagrania, archiwizacji 😊
- Zawsze gramy na swoich instrumentach
- 6-cio elementowy ekran akustyczny „plexi” dla perkusisty tu proszę o kontakt czy jest potrzebny !!

Warunki techniczne zawarte w riderze są optymalne do dobrej realizacji nagłośnienia występu **PECTUS**. Firma zajmująca się techniczną realizacją imprezy ma obowiązek skontaktować się realizatorem dźwięku w celu potwierdzenia spełnienia wymagań, technicznych, najpóźniej na 30 dni przed dniem koncertu.

Input list PECTUS 2025/26 KONCERT MULTIMEDIALNY

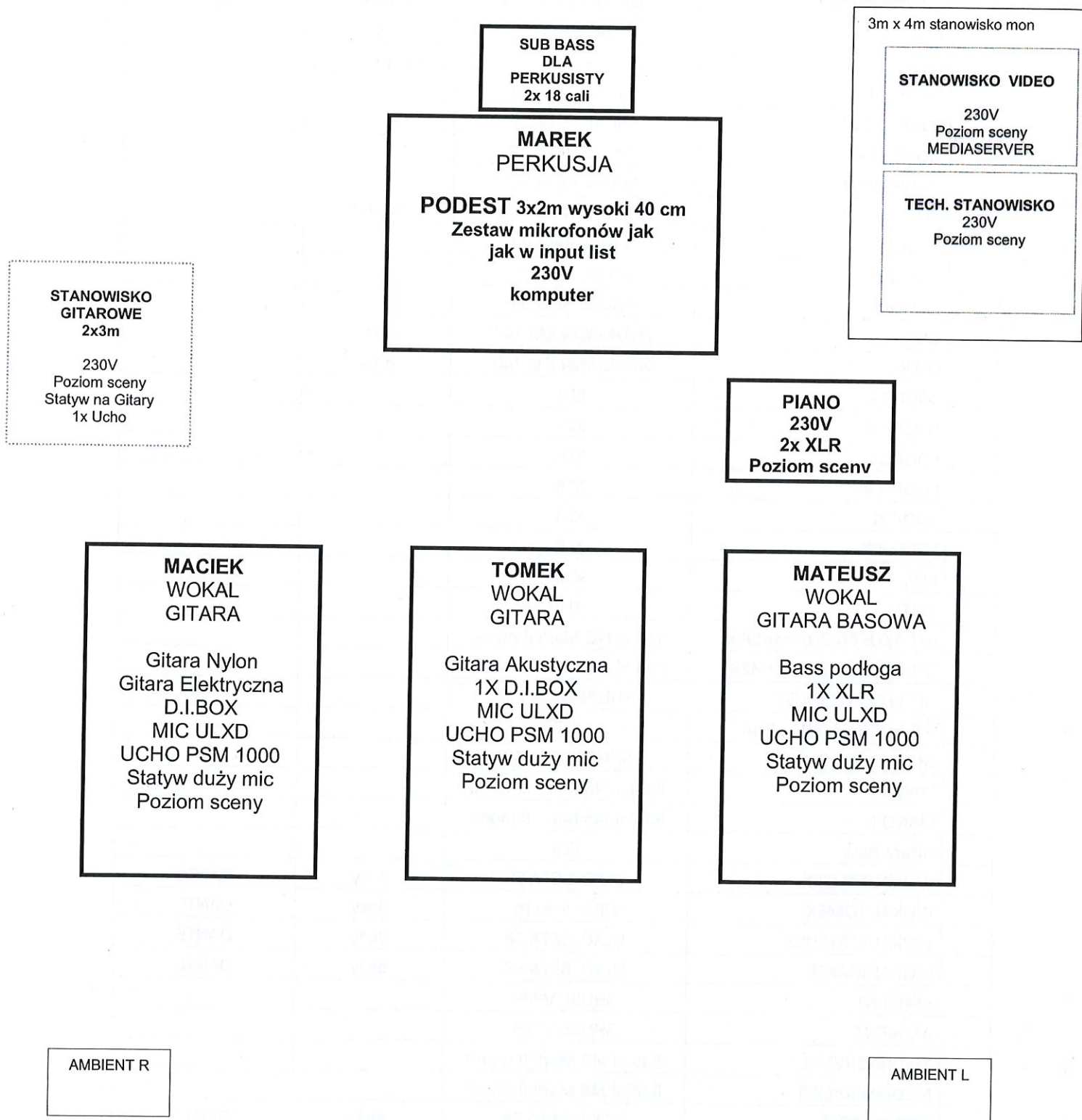
	Wejście	Mikrofon/D.i. box	statywy	Inne
	KICK IN	SHURE BETA 91	ś	
	KICK OUT	Ev 868	Mały ciężki	
	SNARE1 UP	SHURE BETA 58		
	SNARE1 DW	SHURE BETA 58		
	SNARE2 UP	SHURE BETA 58		
	SNARE2 DW	SHURE BETA 58		
	HH	NEUMANN KM 140	średni	
	TOM 1	SHURE Beta 98		
	TOM 2	SHURE Beta 98		
	F-TOM 3	SHURE Beta 98		
	OH L	NEUMANN KM 140	duży	
	OH R	NEUMANN KM 140	duży	
	LOOP 1 L	XLR		
	LOOP 1 R	XLR		
	LOOP 2 L	XLR		
	LOOP 2 R	XLR		
	LOOP 3L	XLR		
	LOOP 3 R	XLR		
	KLIK	XLR		
	SMTTP	XLR		
	GIT AKUSTYCZNA MACIEK	Radial J48 Mark II mono		
	GIT AKUSTYCZNA TOMEK	Radial J48 Mark II mono		
	GIT ELEKTYCZNA 57	SHURE BETA 57		
	GIT ELEKTRYCZNA LINIA	XLR		
	GIT ELEKTYCZNA 57	SHURE BETA 57		
	PIANO L	Radial J48 Mark II mono		
	PIANO R	Radial J48 Mark II mono		
	Gitara Bass	XLR		
	WOKAL MACIEK	ULXD BETA 58	duży	DANTE
	WOKAL TOMEK	DPA Defacto	duży	DANTE
	WOKAL MATEUSZ	ULXD BETA 58	duży	DANTE
	WOKAL MAREK	ULXD BETA 58	duży	DANTE
	AMBIENT	SHURE VP89		
	AMBIENT	SHURE VP89		
	MEDIASERVER L	Radial J48 Mark II mono		
	MEDIASERVER R	Radial J48 Mark II mono		
	WOKAL GOŚĆ	ULXD BETA 58	duży	DANTE
	WOKAL GOŚĆ	ULXD BETA 58	duży	DANTE
	WOKAL KONFERANSJER	ULXD BETA 58	duży	DANTE
	WOKAL KONFERANSJER	ULXD BETA 58	duży	DANTE

kel

PLAN SCENY PECTUS 2025/26 KONCERT MULTIMEDIALNY

Minimalne wymiary sceny to 12m na 10m

USTAWIENIA MUZYKÓW KAŻDORAZOWO DOPRECYZOWANE NA MIEJSCU KONCERTU

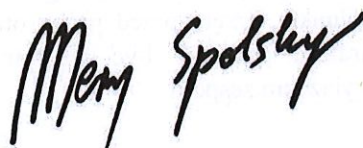


feh

Mery Spolsky

Rider techniczny Dźwięk

2026 Lato



**PROSIMY O UWAŻNE ZAPOZNANIE SIĘ Z NINIEJSZYM DOKUMENTEM,
KTÓRY JEST INTEGRALNĄ CZĘŚCIĄ UMOWY. WSZELKIE ZMIANY
WYMAGAJĄ WCZEŚNIEJSZEGO USTALENIA Z MANAGEREM LUB
REALIZATOREM ZESPOŁU!**

RIDER SKŁADA SIĘ Z 8 STRON

Firmy odpowiedzialne za nagłośnienie, oświetlenie i scenę mają obowiązek skontaktować się oraz dostarczyć ustaloną listę sprzętu, najpóźniej na 14 dni przed datą koncertu na adres:

Realizatora dźwięku – Kuba Tarnecki

kuba@tarnecky.pl

+48 530 258 001

Realizatora oświetlenia – Dariusz Kozak

darek@mech.wtf

+48 725 508 673

ORGANIZACJA CZASU NA SCENIE

Zespół przyjeżdża z własnym technikiem, realizatorem dźwięku FOH oraz z realizatorem światła. Minimalny czas potrzebny na montaż i próbę dźwięku wynosi 2h od momentu przybycia zespołu na miejsce imprezy. Prosimy o zapewnienie przynajmniej 60 minutowego odstępu pomiędzy końcem próby dźwięku a początkiem koncertu. Po koncercie zespół potrzebuje 60 minut na demontaż.

NAGŁOŚNIENIE

Niniejszy dokument zawiera informacje techniczne, umożliwiające wykonawcy i realizatorom dźwięku przeprowadzenie koncertu na właściwym poziomie artystycznym i technicznym. Potrzebny jest doświadczony realizator z firmy nagłośnieniowej znający przygotowany system P.A. Wymagany jest dostęp do procesora systemowego z pozycji Foh. Wymagana jest obecność dwóch techników, dwóch osób do pomocy przy rozładunku sprzętu przed próbą oraz załadunku po koncercie, oraz elektryka z uprawnieniami. Aparatura powinna być w pełni zainstalowana, wysterowana, uruchomiona i sprawdzona przed przyjazdem zespołu.

NAGŁOŚNIENIE FOH

Aparatura nagłośnieniowa powinna być systemem stereo, minimum trójdrożnym, wyrównanym liniowo i fazowo, powieszonym po zewnętrznych stronach sceny. Wymagamy konfiguracji systemu nagłośnieniowego LR + SUB. Tam, gdzie jest to konieczne, prosimy dodatkowo o zapewnienie dogłośnień typu Frontfill, Outfill i Delay Line. Preferujemy sterowanie frontfilem i outfilem przez procesor systemu nagłośnieniowego z pominięciem konsoly FOH.

Gramy wyłącznie na aparaturze wykonanej przez profesjonalną firmę o uznanej reputacji: **L'Acoustics, Outline, Meyer Sound, d&b (seria KLS,J,V) , Adamson (seria Y,S) ,Nexo (seria GeoT, GeoD) EAW, JBL VTX.** Mile widziane systemy z przetwornikami 12 calowymi lub większe. Z racji gatunku muzycznego jaki wykonuje artysta prosimy o zapewnienie sporego zapasu dla głośników nisko tonowych. ☺

Nie akceptujemy aparatur wykonanych domowym sposobem, podrobionych systemów oraz marek :

POL-AUDIO, HK ,Bose, Presonus, Alto, Peavey, Alphard, Dynacord, Mackie, Dr!Aus itd.

Aparatura powinna dokładnie pokrywać dźwiękiem cały nagłaśniany obszar, musi być wolna od brumów i przydźwięku. Moc aparatury powinna być dostosowana do nagłaśnianej przestrzeni.

Proszę o dostarczenie predykcji systemu nagłośnieniowego na mail kuba@tarnecky.pl Zespół może odmówić zagrania w warunkach kiedy aparatura nagłośnieniowa będzie niesprawna, źle skonfigurowana, lub nie będzie pokrywać pełnym pasmem założonego do nagłaśnienia terenu.

ZASILANIE

Organizator i technika odpowiedzialna za zasilanie na scenie zobowiązuje się zapewnić zasilanie 230V (+/- 10%) podczas próby i koncertu. W innym wypadku zespół może odmówić zagrania w warunkach niewystarczającego lub nadmiernego prądu. Do zasilania aparatury nagłośnieniowej organizator koncertu, po uprzedniej konsultacji z firmą dostarczającą nagłośnienie, powinien zapewnić agregat prądowórczy (odpowiedniej mocy) do wykorzystania wyłącznie dla potrzeby nagłośnienia. Użycie stacjonarnego przyłącza energetycznego wymaga wyraźnej akceptacji firmy nagłośnieniowej. Cały system (aparatura nagłośnieniowa+ konsolety + sprzęt muzyków) musi być zasilany z tego samego źródła, umożliwiającego odpowiedni pobór mocy, adekwatnie do potrzeb zainstalowanej aparatury. Urządzenia zasilające (piony, rozdzielnie i podrozdzielnie) muszą posiadać aktualne pomiary dopuszczające je do eksploatacji! Przedłużacze powinny mieć klasę IP44 lub wyżej.

Organizator bierze na siebie całkowitą odpowiedzialność za bezpieczeństwo wykonawców, realizatorów i techników zespołu podczas prób i koncertu. Organizator bierze pełną odpowiedzialność finansową za powstałe uszkodzenia sprzętu w wyniku przepięć, zwarć itp.

KONSOLETA F.O.H

Wymagamy:

- konsolety Waves Lv1 (wersja V14) z dwoma wyświetlaczami dotykowymi oraz pełną licencją na pluginy Waves (wersja V16).
- 4 X Digigrid IOX (nie mogą być Iconic, DSPro,)
- dwóch serwerów Extreme – C lub Titan/R
- konsoleta ze stageboxami powinna być połączona przez switche skonfigurowane pod sieć Soundgrid. Switche między sobą łączą się światłowodami !

Istnieje możliwość wyposażenia takiego zestawu, w tej sprawie proszę o kontakt.

Konsoleta musi być usytuowana centralnie w osi sceny, odpowiednio zabezpieczona, na podestu o wysokości max. 30cm. Niedopuszczalne jest ustawianie konsolety np.: pod balkonem, pod ścianą, z tyłu systemu. Proszę o zapewnienie krzesła na FOH. Proszę o zapewnienie miejsca przy konsolecie na Laptop, stagebox oraz głośnika typu Shout oraz routera umiejscowionego na scenie do podłączenia się z aplikacją do konsolety. **Potrzebujemy połączenia konsolety FOH z GrandMa za pośrednictwem XLR'a (TC). OUT 1 z konsolety FOH.**

Proszę o zapewnienie głośnika typu shout. OUT 2 z konsolety FOH
Proszę o zapewnienie mikrofonu talkback z włącznikiem.

KONSOLETA MON:

Monitory są realizowane z konsoli frontowej. Proszę o zapewnienie routera/Access Pointu który będzie podłączony do switcha w stageboxach .(Zasięg na scenie)

-Potrzebujemy 5 X Shure PSM Axient/PSM1000 lub Senheiser G4 razem z Combainerem antenowym i anteną RF Venue CP Beam lub CP Stage.

Zespół pracuje tylko na monitorach IEM. Zestaw IEM jest na wyłączność zespołu. Proszę zapewnić sobie należyty zapas urządzeń.

Istnieje możliwość wypożyczenia zestawu IEM, w tej sprawie proszę o kontakt.

Prosimy o zapewnienie 12 baterii typu AA (alkaliczne) na koncert. Prosimy, aby wszystkie urządzenia były sprawdzone, ustawione w stereo, Limiter off, wstrojone oraz zapięte według poniższej patch listy przed przyjazdem zespołu. Prosimy o zapewnienie routera do podłączenia się z aplikacją do konsoli. **Wymagamy przynajmniej dwóch techników do opieki sceny** (mikrofony / okablowanie / system monitorowy). Proszę o przygotowanie połączenia z mix-racka (out 11) a stanowiskiem gitarzysty/ klawiszowca (lewy riser patrząc od publiki)

DIGIGRID IOX OUT		
Out 1/2	IEM	MERY
Out 3/4	IEM	GITARA
Out 5/6	IEM	PERKUSJA
Out 7/8	IEM	KLAWISZ
Out 9/10	IEM	TECHNIKA
Out 11	STEROWANIE SIDE-CHAIN	MOOG GITARZYSTY

Zespół przywozi własne Diboxy.

PODESTY

Wymagamy zapewnienia trzech (3) podestów według poniższej listy:

1. Podest pod stanowisko Klawiszowca – wymiary: 3x2m, wysokość. 20 cm
2. Podest pod stanowisko Gitarzysty – wymiary: 3x2m, wysokość 20cm
3. Podest pod stanowisko Perkusisty– wymiary: 3x2m, wysokość 50cm

W przypadku, gdy podesty nie mogą pozostać po próbie na swoich miejscach, na scenie, wymagane są podesty na kołach, ze sprawnym hamulcem na każdym zewnętrznym kole. Podesty na kołach nie mogą być wyższe niż wyżej podane wymiary.

Podest perkusisty musi posiadać schodek. O dokładnym miejscu schodka do podestu zdecydujemy na miejscu.

Rozmieszczenie podestów znajduje się na stronie 8

Nie ma możliwości przesuwania podestów jeśli nie są one jeżdżące!!!

SCENA

Zespół montuje własny horyzont sceniczny. W tej sprawie proszę o kontakt z realizatorem oświetlenia. W czasie koncertu Mery Spolsky wszystkie elementy typu sidefill, wedge, zbędne kable prądowe i sygnałowe, statywiarki, kablarki muszą być usunięte ze sceny. Z racji przywożonego horyzontu zespół nie zgadza się aby w świetle sceny znajdował się sprzęt innych artystów występujących tego samego dnia (risery, wzmacniacze, kejsy itp.) Proszę przewidzieć odpowiednio duże wingi. Całe okablowanie sceniczne musi być sprawdzone i schludnie poprowadzone i zabezpieczone. W żadnym wypadku nie może ono przeszkadzać muzykom na scenie.

Podczas trwania koncertu do sceny mają dostęp wyłącznie członkowie zespołu oraz ekipa techniczna. Dostęp wszelkich innych osób (konferansjer, foto, tv) musi być skonsultowany z menagerem zespołu. Na koncertach plenerowych, prosimy o zapewnienie wingów o wielkości minimum 2m x 2m, pod stanowisko monitorowe/techniczne (prawa strona patrząc od strony widowni)

Uwagi:

1. Zespół musi mieć zapewniony bezpośredni podjazd pod scenę/klub oraz parking i pomoc przy rozładunku/załadunku. Wymagamy dwóch stage-handów.
2. Scena powinna być zabezpieczona przed warunkami atmosferycznymi. Zastrzelona i prawidłowo odciągnięta oraz uziemiona. Wszystkie wyciągarki z atestami i przeglądem.
3. Technika po zamontowaniu zespołu przed koncertem na scenie, wykonuje line-check. Trwa on 10 minut.
4. Proszę o dostarczenie predykcji systemu nagłośnieniowego do akceptacji na maila kuba@tarnecky.pl
5. Jeżeli nie ma osoby zajmującej się RF, wymagamy wyłączenia podczas próby i koncertu wszystkich swoich urządzeń bezprzewodowych, których użycie nie jest nie zbędne podczas naszego koncertu.

Jeżeli na aktualnej trasie występują supporty proszę o kontakt.

W razie problemu ze spełnieniem powyższych wymagań technicznych, istnieje możliwość wypożyczenia sprzętu w od zaprzyjaźnionych nam firm. W takim wypadku proszę o niezwłoczny kontakt.

Powyższe warunki techniczne są optymalne do zrealizowania koncertu. Zastrzegamy sobie prawo do nie zagrania koncertu, jeśli warunki techniczne zawarte w riderze nie zostaną spełnione. Firma nagłośnieniowa ma obowiązek skontaktować się z realizatorem dźwięku zespołu w celu potwierdzenia spełnienia warunków technicznych oraz dostarczenia predykcji najpóźniej na 14 dni przed datą koncertu.

Jakub Tarnecki-Pawełek

+48 530 258 001

kuba@tarnecky.pl

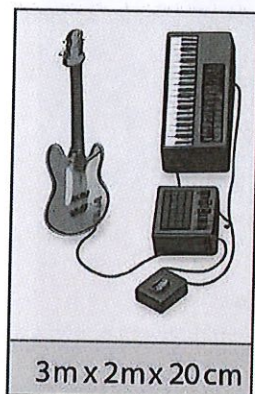
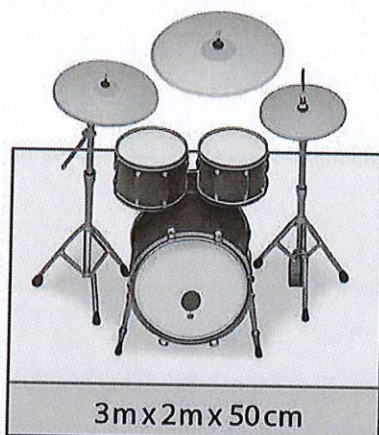
Podpis Organizatora

.....

lp	TRACK	MIC	STATYW	RISER
1	SPDSX K L	XLR OUT	-	DRUM
2	SPDSX K R	XLR OUT	-	DRUM
3	KICK SPDSX K	XLR OUT	-	DRUM
4	SNARE UP	SM57/AUDIX i5	ŚREDNI	DRUM
5	SNARE BOT	SM57/AUDIX i5	ŚREDNI	DRUM
6	FLOOR	XLR OUT	-	DRUM
7	OH	Km184	NORMALNY	DRUM
8	HH	Km184	NORMALNY	DRUM
9	GIT L	DIBOX	-	GUITAR

10	GIT R	DIBOX	-	GUITAR
11	MOOG L	DIBOX	-	GUITAR
12	MOOG R	DIBOX	-	GUITAR
13	BASS	XLR	-	GUITAR
14	VOCAL GIT	TELEFUNKEN M80/ SEv7	NORMALNY	GUITAR
15	FOCUSRITE OUT 1 (DRUM)	XLR OUT	-	KEY
16	FOCUSRITE OUT 2 (DRUM)	XLR OUT	-	KEY
17	FOCUSRITE OUT 3 (SYNTH)	XLR OUT	-	KEY
18	FOCUSRITE OUT 4 (SYNTH)	XLR OUT	-	KEY
19	FOCUSRITE OUT 5 (BGV)	XLR OUT	-	KEY
20	FOCUSRITE OUT 6 (BGV)	XLR OUT	-	KEY
21	FOCUSRITE OUT 7 (CLICK)	XLR OUT	-	KEY
22	FOCUSRITE OUT 8 (TIMECODE)	XLR OUT	-	KEY
23	FOCUSRITE OUT 9 (KEY L)	XLR OUT	-	KEY
24	FOCUSRITE OUT 10 (KEY R)	XLR OUT	-	KEY
25	SKRZYPCE	DIBOX	-	FRONT
26	GIT MERY	XLR OUT	-	FRONT
27	VOCAL MERY	ULXD/AXIENT (NASZA KAPSUŁA)	WLASNY	FRONT
28	BACKUP MERY	ULXD/AXIENT (SM58)	BEZ STATYWU	FRONT
29	TECH MIC GUITAR	SM58	NORMALNY	GUITAR
30	TECH MIC DRUMS	SM58 + OPTOGATE	NORMALNY	DRUMS
31	TECH MIC KEY	SM58	NORMALNY	KEY
32	MONITOR TALKBACK	QLXD/ULXD/AXIENT SM58	BEZ STATYWU	MONITOR

STAGE PLAN



Wersja 01/01/26

BOVSKA - Rider techniczny (dźwięk)

Dokument jest załącznikiem do umowy. Prosimy go **dokładnie** przeczytać i skontaktować się mailowo lub telefonicznie z realizatorem najpóźniej na tydzień przed koncertem, w celu potwierdzenia spełnienia wymagań i ustalenia szczegółów. **Informacje dotyczące dostarczanego systemu nagłośnieniowego, oraz systemów bezprzewodowych muszą być wysłane pocztą elektroniczną i potwierdzone tą samą drogą przez realizatora zespołu.**

SKŁAD ZESPOŁU:

- Bovska (Magda Grabowska-Wacławek): śpiew (TC Voicelive 3), syntezator
- Jan Smoczyński: syntezatory, chórki
- Paweł Dobrowolski: perkusja, SPD-SX
- Krzysztof Kawałko: gitara

Rekomendowane firmy nagłośnieniowe

Cała Polska:	The Brawlers (https://www.facebook.com/thebrawlerspl/), Fotis Sound (https://fotissound.com/), GMB Pro Sound (https://www.gmbprosound.com/), Soundbay (https://www.soundbay.pl)
Warszawa/Łódź:	Audio-tech (https://www.audio-tech.com.pl/)
Małopolska:	PogoArt (http://pogoart.com/)
Dolny Śląsk:	Target Sound (https://targetsound.pl/),
Górny Śląsk:	MS Acoustics (https://www.facebook.com/msacoustics)
Pomorze Zachodnie, Wielkopolska:	Wsound (https://wsound.pl/)

Ludzie

Przez cały czas trwania próby i koncertu na miejscu powinien się znajdować co najmniej **jeden realizator dźwięku**, znający dobrze system nagłośnieniowy i konsolę, oraz co najmniej **jeden technik sceny**, odpowiedzialny za opięcie zespołu i reakcję na zdarzenia na scenie.

Scena

Stabilna, płaska, bez dziur min. 8x4m. Zadaszona, z trzech stron ostonięta przed deszczem. Metalowe elementy sceny muszą być prawidłowo uziemione.

Na koncertach ze stojącą publicznością **wysokość sceny minimum 100cm.**

Trzy risery: Jeden o wysokości 40cm na perkusję (2x3m). Dwa o wysokości 20 cm na klawisze (2x2m) i gitarę (2x2m).

Instrumenty klawiszowe oraz perkusyjne nie mogą być demontowane między próbą a koncertem (jeżeli mają być przesuwane, muszą być na mobilnych riserach).

Na koncertach w pomieszczeniach wymagany stabilny, minimum **sześcioelementowy**, przezroczysty **ekran akustyczny dla perkusji**, o wysokości **minimum 150cm.**

Prąd na scenie **230V +/- 5%**. Wszystkie gniazda muszą być prawidłowo uziemione i zasilane z tego samego źródła, co system nagłośnieniowy.

System nagłośnieniowy

Pełnopasmowy, uznanej firmy, równomiernie pokrywający całą przestrzeń widowni, w tym przestrzeń bezpośrednio przed sceną (frontfill). Systemy Pol-Audio - wyłącznie z presetami producenta, dobrym procesorem głośnikowym i wysokiej klasy wzmacniaczami. HK-audio, Peavey, Behringer, Alphard, system liniowe Dr!aus - nie). Moc systemu głównego pozwalająca na swobodne granie na poziomie 100dB SPL (A) na FOH bez uaktywniania limiterów. Subwoofery w kardioidzie lub układzie end-fired, mogą być pędzone z sumy lub oddzielnej szyny.

System musi być **zestrojony i sprawdzony przed przyjazdem zespołu**. Wszelkie materiały reklamowe, bannery, osłony przed wodą etc. zastępujące głośniki muszą być wykonane z atestowanego materiału **nie blokującego dźwięku**.

W przypadku trudnych i/lub nietypowych pomieszczeń proszę o przesłanie projektu nagłośnienia. Bezwzględnie wymagane jest uziemienie systemu i brak przydźwięków sieciowych, zwłaszcza pochodzących z systemu oświetlenia. System nie może być ustawiony za artystami.

Mikser FOH

Firma nagłośnieniowa zapewnia (jako backup i obsługę muzyki tła, konferansjerki etc.) dowolną profesjonalną konsolę cyfrową o następujących parametrach (*minimum*):

32 wloty mikrofonowe, 16 torów AUX, 6 matryc, 17 fizycznych tłumików.

Na przykład: Yamaha QL, Allen&Heath SQ, Avid Profile, Soundcraft Si, Midas Pro1, Digico SD9. Do konsoli powinien być dołączony router i tablet z aplikacją sterującą.

Przyjeżdżamy z własną konsolą Behringer WING Compact + stagerack S32. Konsola służy wyłącznie do nagłośnienia zespołu, nie zapewniamy miejsca na konferansjera, muzykę tła etc. **Monitory są realizowane ze stanowiska FOH.**

Prosimy o zapewnienie:

- 1) kompatybilnego z protokołem AES50 kabla sieciowego **Cat5e długości maksimum 70m, ze złączami etherCON po obu końcach** pomiędzy reżyserką a sceną.
- 2) miejsca pod mikser i laptopa
- 3) **aktywnego głośnika z wejściem XLR** (shoutbox ze sceny)

FOH powinien znajdować się NA WIDOWNI, nie bliżej niż w połowie jej długości, najlepiej blisko osi sceny, ale odsunięty od niej 2-3 m w prawo lub w lewo.

W przypadku festiwalu i sytuacji telewizyjnych prosimy o kontakt.

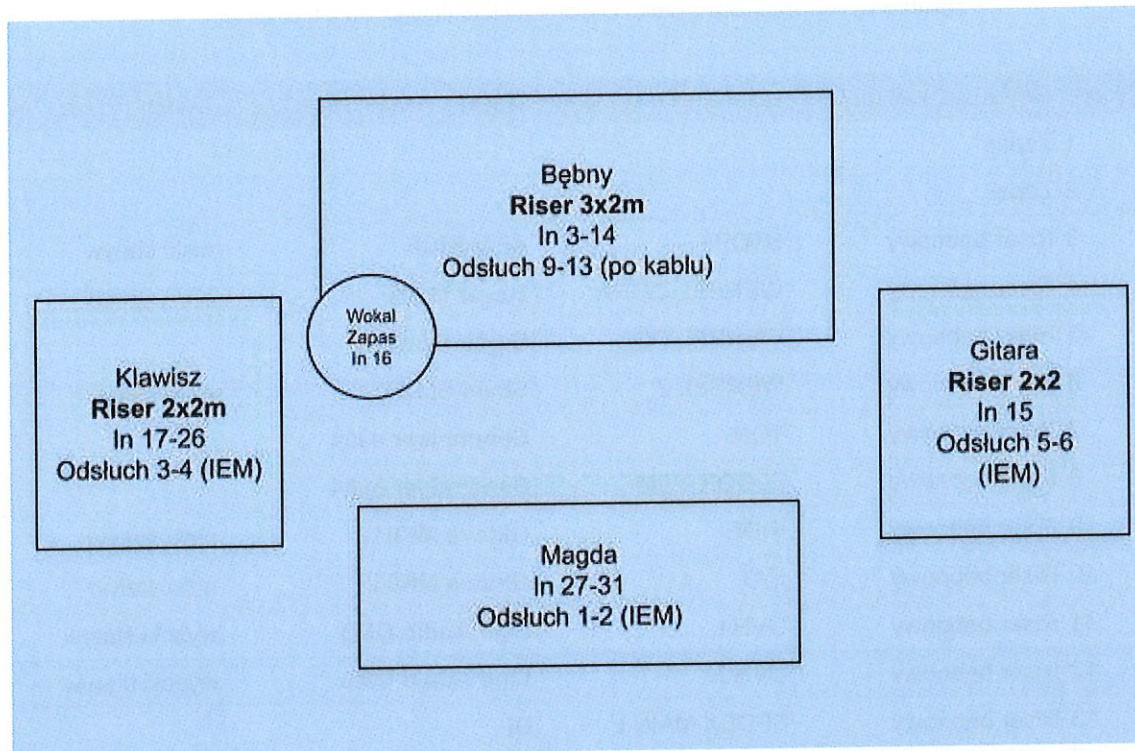
System monitorowy

Cztery (4) stereofoniczne systemy douszne (nadajnik+odbiornik) klasy minimum SHURE PSM900 lub Sennheiser ew300 G3, pracujące w legalnym w Polsce paśmie, **dostarczone przez firmę nagłośnieniową.**

Lista wyjść monitorowych ze stage racka:

1-2	MONITOR MAGDA	-> system bezprzewodowy #1
3-4	MONITOR JAN (klawisz)	-> system bezprzewodowy #2
5-6	MONITOR KRZYSZTOF (gitara)	-> system bezprzewodowy #3
7-8	MONITOR TECHNIK	-> system bezprzewodowy #4
9-10	MONITOR PAWEŁ ZESPÓŁ	-> mikser perkusisty wejścia 2x TRS
11-12	MONITOR PAWEŁ BĘBNY	-> mikser perkusisty wejścia 2x TRS
13	MONITOR PAWEŁ CLICK	-> mikser perkusisty wejście 1x XLR
14	SUB (opcjonalnie)	
15-16	SUMA (LR)	

Plan Sceny



- **Przywozimy własny bezprzewodowy mikrofon** dla wokalistki z kapsułą w systemie Shure.
- Łącznie potrzebujemy 5 wysokich i 7 niskich statywów

Lista wlotów

Pogrubioną czcionką zaznaczono mikrofony, które przyjeżdżają z zespołem.

Wejście	Gdzie (na scenie)	Co	Czym	Uwagi
1	Zapas			
2	Zapas			
3	Riser bębnowy	STOPA	sE V KICK	niski statyw
4	Riser bębnowy	WERBEL GÓRA	Beyer M201	niski statyw
5	Riser bębnowy	WERBEL DÓŁ	Beyer Opus 87	
6	Riser bębnowy	WERBEL 2	Shure SM 57	niski statyw
7	Riser bębnowy	TOM	Sennheiser e904	
8	Riser bębnowy	FLOOR TOM	Sennheiser e604	
9	Riser bębnowy	RIDE	Oktava MK012	niski statyw
10	Riser bębnowy	HAT	Oktava MK012	niski statyw
11	Riser bębnowy	OVH L	Line Audio CM3	wysoki statyw
12	Riser bębnowy	OVH R	Line Audio CM3	wysoki statyw
13	Riser bębnowy	SPDSX MAIN L	DI	
14	Riser bębnowy	SPDSX MAIN R	DI	
15	Riser gitarowy	GITARA	SM 57	niski statyw
16	Riser bębnowy	MAGDA VOX ZAPAS	E/V ND 967	Przewód 10m
17	Riser klawiszowy	KEY 1 L	DI	
18	Riser klawiszowy	KEY 1 R	DI	
19	Riser klawiszowy	KEY 2 L BASS	DI	
20	Riser klawiszowy	KEY 2 R BASS	DI	
21	Riser klawiszowy	JANEK VOX L	XLR z TC klawiszowca	wysoki statyw
22	Riser klawiszowy	JANEK VOX R	XLR z TC klawiszowca	Uchwyt do SM 57
23	Riser klawiszowy	CLICK	XLR z racka klawiszowca	
24	Riser klawiszowy	KOMUNIKATY	XLR z racka klawiszowca	
25	Riser klawiszowy	LOOP L	XLR z racka klawiszowca	
26	Riser klawiszowy	LOOP R	XLR z racka klawiszowca	
27	Front	MAGDA SYNTH L	XLR z TC wokalistki	
28	Front	MAGDA SYNTH R	XLR z TC wokalistki	
29	Front	MAGDA VOX L	XLR z TC wokalistki	wysoki statyw
30	Front	MAGDA VOX R	XLR z TC wokalistki	
31	Front	MAGDA SYNTH	DI	
32		TECHNIK	Mikrofon bezprzewodowy	

RALPH KAMINSKI GÓRA

RIDER TECHNICZNY

Niniejszy dokument zawiera informacje techniczne, umożliwiające wykonawcom i technikom przeprowadzenie koncertu na właściwym poziomie artystycznym i technicznym. Wykonawca przyjeżdża z realizatorami dźwięku FOH. Wymagana jest obecność technika znającego dobrze przygotowany system PA. Aparatura powinna być w pełni zainstalowana,ysterowana, uruchomiona i sprawdzona przed przyjazdem zespołu. Wszystkie kanały, przeloty (tj. kable, pyty, stageboxy itp.) oraz inne urządzenia użyte przez zespół są zarezerwowane wyłącznie dla zespołu.

SYSTEM FRONTOWY

Wysokiej klasy, renomowanych marek (L-acoustics, Adamson, d&b, Meyer Audio, Outline, JBL) minimum trójdrożny, wolny od przydźwięków, brumów, itp. przygotowany przed przyjazdem zespołu oraz oparty na jednakowych głośnikach. Skonfigurowany jako L+R i osobno SUB sterowany z AUXa.

System musi zapewniać równomierne pokrycie dźwiękiem wszystkich stref dla publiczności a także posiadać odpowiednią moc. Jeżeli zachodzi potrzeba użycia linii opóźniających, frontfill lub outfill – należy takie zapewnić używając urządzeń producenta systemu frontowego, przewidzianych jako jego dopełnienie. Bardzo ważne jest aby frontfille i wszelkie urządzenia stojące przed sceną nie zasłaniały jej.

MIKSER FOH

Prosimy o przygotowanie miksera **Behringer Wing** ze stageboxem **Midas DL251**. Mikser powinien być ustawiony w połowie długości widowni i na osi symetrii sceny. **Nie akceptujemy ustawienia miksera w przestrzeni odseparowanej od sceny, po bokach pod wiatami itp.** Stanowisko FOH nie powinno być na podwyższeniu, wysokość równa lub zbliżona do poziomu publiczności. W przypadku koncertów plenerowych i warunkach pogodowych nie zagrażających kataklizmem proszę o namiot ze zdjętymi bokami i maksymalnie podniesionym dachem.

ZASILANIE

Cały system musi być zasilany z tego samego bezpiecznego źródła, umożliwiającego odpowiedni pobór mocy – adekwatnie do potrzeb zainstalowanej aparatury. Rozmieszczenie przyłączy zaznaczone jest na planie sceny.

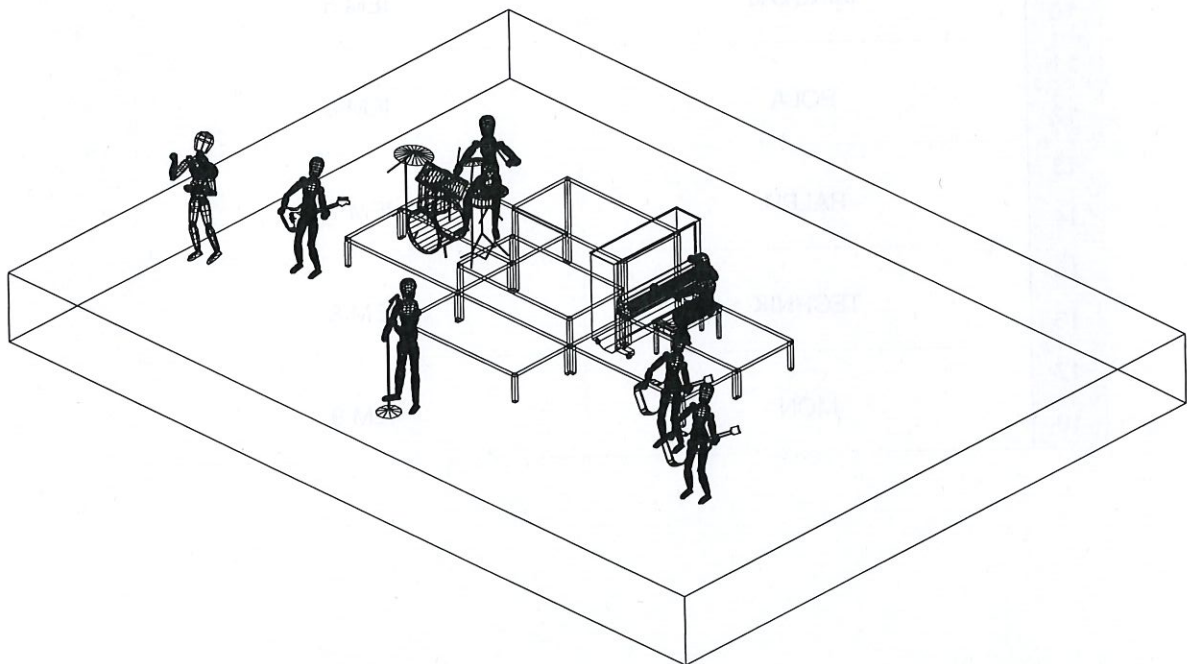
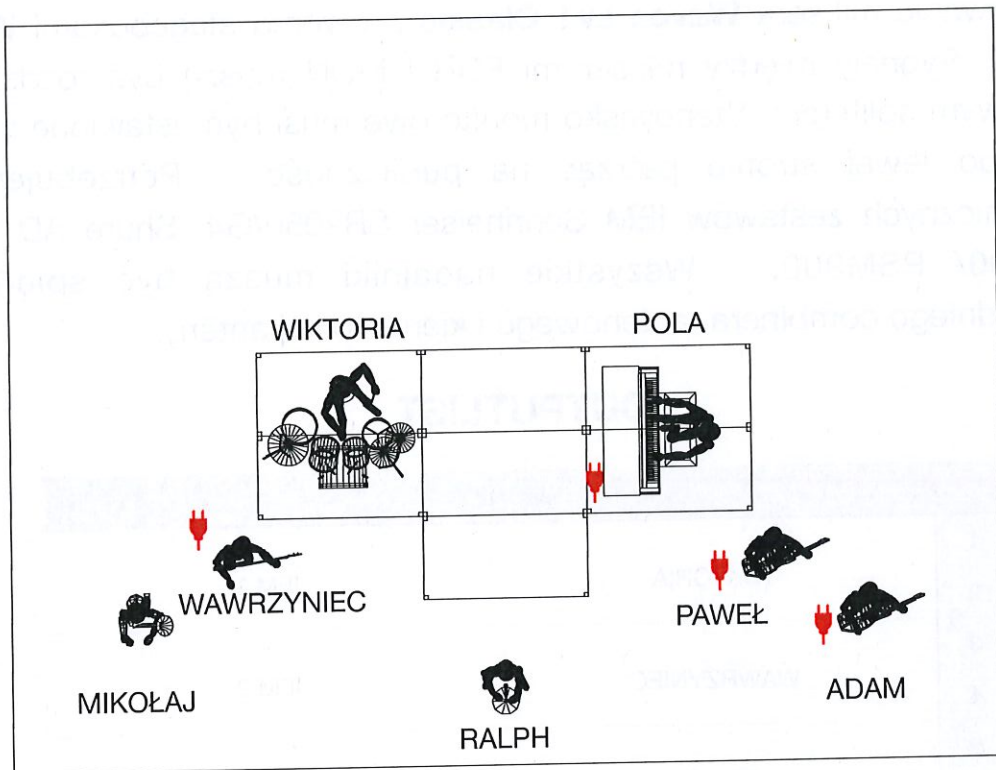
Urządzenia zasilające – piony, rozdzielnie i podrozdzielnie, muszą posiadać aktualne atesty, dopuszczające je do eksploatacji.

INPUTLISTA

FOH	MON	INSTRUMENT	MIC / DI	STATYW	OSOBA
1	1	STOPA	D12VR	NISKI	WIKTORIA
2	2	WERBEL GORA	M201	NISKI	
3	3	WERBEL DÓŁ	MCM114	UCHWYT DO BEBNOW	
4	4	HH	M160	NISKI	
5	5	FLOOR	E904	-	
6	6	VOC	M88	WYSOKI	
7	7	OH L	C414	WYSOKI	
8	8	OH P	C414	WYSOKI	
9	9	BAS MIC	MD421	NISKI	WAWRZYNIEC
10	10	BAS LINIA	XLR	-	
11	11	KOMPUTER 1 L	XLR	-	
12	12	KOMPUTER 1 P	XLR	-	
13	13	KOMPUTER 2 L	XLR	-	
14	14	KOMPUTER 2 P	XLR	-	
15	15	KOMPUTER 3 L	XLR	-	
16	16	KOMPUTER 3 P	XLR	-	
17	17	TIMECODE	XLR	-	
18	18	KLIK	XLR	-	
19	19	GTR A	PRO DI	-	PAWEŁ
20	20	VOC	SM58	WYSOKI	
21	21	GTR 1 L	PRO DI	-	
22	22	GTR 1 P		-	
23	23	GTR A	DI SB-1	-	
24	24	VOC	M88	WYSOKI	ADAM
25	1	GTR 2 L	PRO DI	-	
26	2	GTR 2 P		-	
27	3	GTR A	DI SB-1	-	
28	4	VOC	M88	WYSOKI	MIKOŁAJ
29	5	WALTORNIA	MCM114	UCHWYT TRABKOWY	

FOH	MON	INSTRUMENT	MIC / DI	STATYW	OSOBA
30	6	VOC	SM58	WYSOKI	MIKOŁAJ
31	7	PIANO L	PRO DI	-	POLA
32	8	PIANO P		-	
33	9	VOC	SM58	WYSOKI	
34	10	RALPH VOC	KSM9 + AXIENT	WYSOKI	
35	11	RALPH VOC ZAPAS	KSM9 + AXIENT	-	
36	12				
37	13				
38	14				
39	15				
40	16				
41	17	INTRO L	41 DL 251 Z IONIC 24-2 - 11 OUT		
42	18	INTRO P	42 DL 251 Z IONIC 24-2 - 12 OUT		
43	19				
44	20	TB FOH	44/20 IONIC 24-2 Z 3 OUT DL251		
45	21	TECHNIK	SM58	WYSOKI	
46	22	GTR TUNER	XLR	-	
47	23	AMB L	SHOTGUN	NISKI	
48	24	AMB P	SHOTGUN	NISKI	

STAGEPLAN



Handwritten signature or initials.

MONITORY

Miksy monitorowe realizujemy z miksera monitorowego. Prosimy o przygotowanie miksera **Waves LV1 Classic** z dwoma stageboxami **Waves Ionic 24**. Sygnały między mikserami FOH i MON muszą być rozdzielone analogowym spliterem. Stanowisko monitorowe musi być ustawione z boku sceny, po lewej stronie patrząc na publiczność. Potrzebujemy 9 stereofonicznych zestawów IEM Sennheiser SR2050/G4, Shure AD PSM/ PSM1000/ PSM900. Wszystkie nadajniki muszą być spięte do odpowiedniego combinera antenowego i kierunkowej anteny.

OUTPUTLIST

MONITOR		
1		
2	WIKTORIA	IEM 1
3		
4	WAWRZYNIEC	IEM 2
5		
6	PAWEŁ	IEM 3
7		
8	ADAM	IEM 4
9		
10	MIKOŁAJ	IEM 5
11		
12	POLA	IEM 6
13		
14	RALPH	IEM 7
15		
16	TECHNIK	IEM 8
17		
18	MON	IEM 9

Inne:

Prosimy również o:

- Stabilny stół lub większy case przy mikserze frontowym, musi się na nim zmieścić laptop i interface audio
- Stabilny stół na mikser monitorowy. Błat 2x1 (na nogach pozwalających normalnie przy nim siedzieć) powinien być wystarczający. Mile widziane krzesło zamiast kejsa do siedzenia ;)
- Statyw mikrofonowy na stanowisku FOH
- Statyw mikrofonowy na stanowisku MON
- Listwę zasilającą z 6 wolnymi gniazdami przy obu mikserach
- Komunikację z techniką na scenie (intercom, shoutbox, radio)

W razie pytań lub wątpliwości proszę o kontakt.

Istnieje możliwość dostarczenia potrzebnego sprzętu.

Brak konsultacji oznacza całkowitą akceptację ridera i spełnienie wszystkich wymagań.

KONTAKT		
REALIZATOR DŹWIĘKU FOH	REALIZATOR DŹWIĘKU MON	TECHNIKA BACKLINE
Marcin Iszora	Bartek Olszewski	Piotr Stawicki
48 696 434 880	48 606 906 602	48 505 268 918
jendzora@gmail.com	bartek@krzyk.pl	piotrek.sick@gmail.com